

**JSD SERIE**  
**STAND ALONE**  
**HARD DISK RECORDER**  
**NEDERLANDSE**  
**GEBRUIKERSHANDLEIDING**



#### 4-1. Inloggen Systeem

- 1) Om het instelmenu binnen te gaan drukt u op de [MENU] knop.
- 2) Voer een paswoord in d.m.v. de kanaalnummer knoppen van Nr.1 tot Nr.10 aan de voorkant van de DVR unit.  
(Maximaal 8 cijfers zijn beschikbaar)
- 3) Na invoeren van het paswoord drukt u op de [ENTER] knop.



Administratie :

Als het ingevoerde paswoord gelijk is aan het eerder ingevoerde paswoord, dan zal de " LOGIN ADMIN" boodschap verschijnen en kunt u het SYSTEEM INSTELLINGEN binnengaan.

Als het ingevoerde paswoord niet klopt met het eerder ingestelde paswoord, dan zal de DVR unit terugkeren naar live schermmode.

Vanaf de fabriek is er geen paswoord ingesteld. Voor inloggen, drukt u op de [MENU] knop gevolgd door de [ENTER] knop.

-Fabriek standaard paswoord

ADMIN : (Geen Paswoord)

MANAGER : ' 1 '

GEBRUIKER 1 TOT GEBRUIKER 8 : ' 2 ' ~ ' 9 '

※ Wij raden u aan om een uniek paswoord te gebruiken, Deze kan worden in het SYSTEEM MENU - CONFIGURATIE - PASWOORD INSTELLEN ingevoerd.

※ Om beveiligings redenen, noteert u uw eigen paswoord op een veilige plaats.

#### 4-2. Fabriek Standaard

Voor de juiste werking dient u Tijd/Datum juist in te stellen, de FABRIEK de HDD te wissen, ook al is het een nieuwe HDD. Dit is noodzakelijk om en de HDD klaar voor juist gebruik te maken. Opstarten van opnames zonder STANDAARD instellingen en HDD wissen zorgt voor onjuiste werking.

##### 1. HDD WISSEN

DISPLAY INSTEL CONFIGURATIE OPNAME SETUP BACK-UP EXTERN APPARAAT FABRIEK STANDRD TAAL
---

Zie pagina 22.

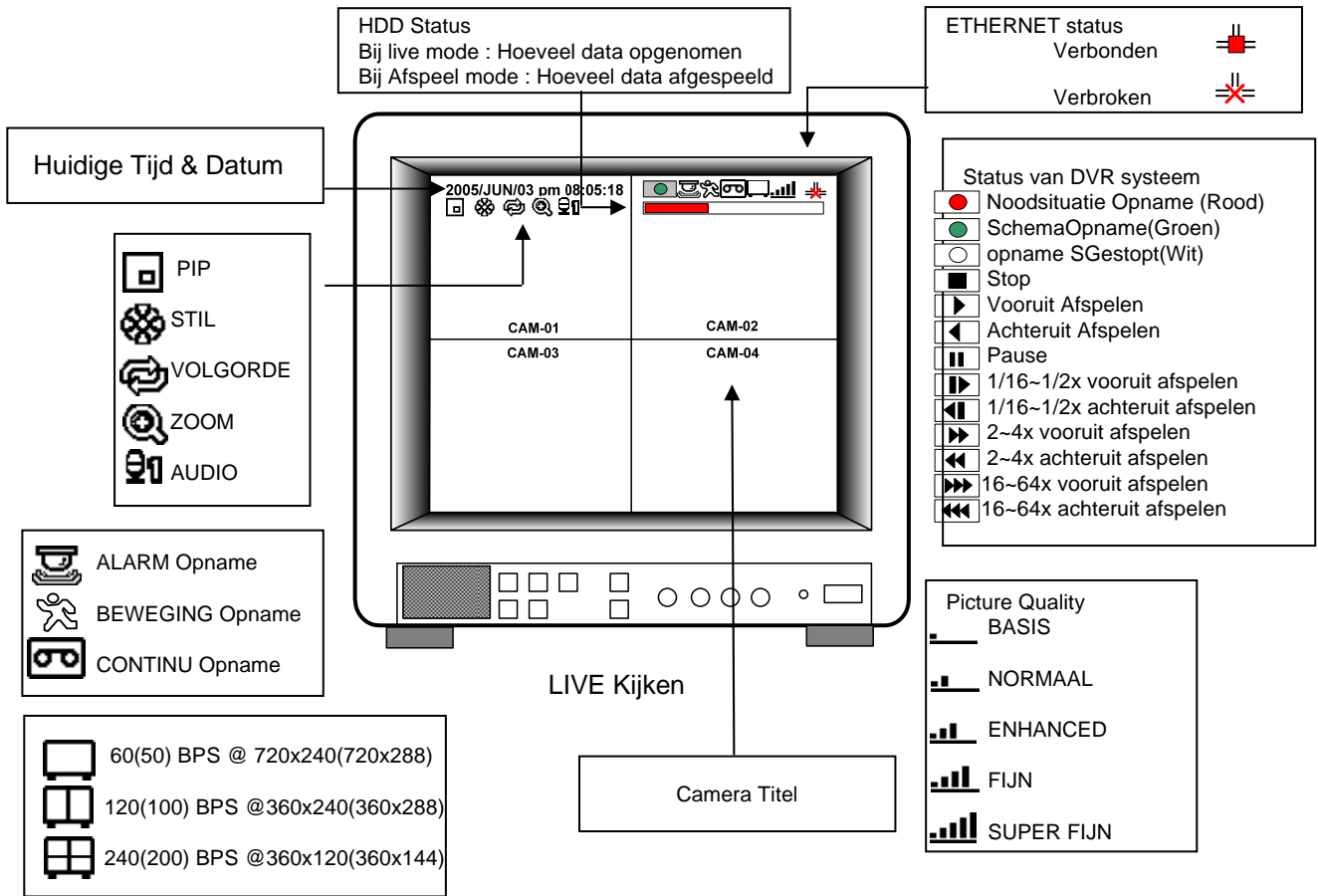
HDD MANAGEMENT TIJD/DATUM SETUP CAMERA SETUP INTERVAL SETUP ALARM SETUP GEBEURT POPUP SETUP BUZZER SETUP PASWOORD SETUP SYSTEEM INFORMATIE
--

##### 2. FABRIEK STANDAARD

DISPLAY SETUP CONFIGURATIE OPNAME SETUP BACK-UP EXTERNE APPARAA FABRIEK STANDRD TAAL
--

Zie pagina 31.

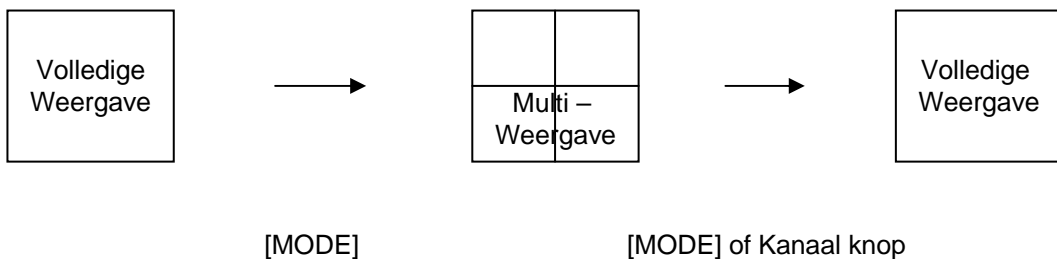
4-3. Scherm Configuratie



4-4. Live Weergave Instellingen

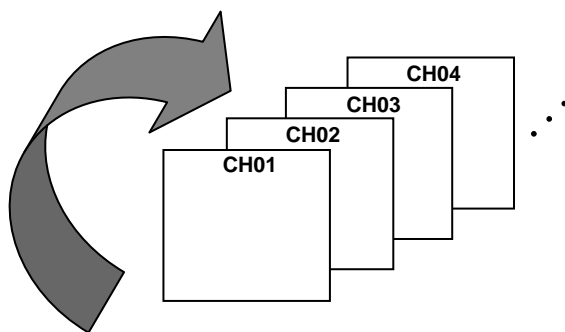
1) Volledig / Multi weergave

Schakel over op multi-scherm weergave door de [MODE] knop in te drukken. Voor volledige beeld weergave, drukt u op de kanaal knoppen van het beeld dat u wilt bekijken of nogmaals [MODE] knop. Wanneer u beelden afspeelt welke zijn opgenomen in 360X240(360X288), 360X120(360X144) Resolutie, dan zijn deze beelden alleen in quad scherm mode beschikbaar.



## 2) Kijken in volgorde

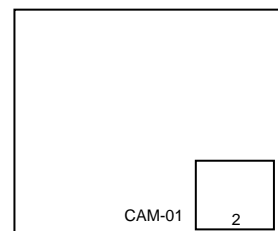
Druk op de [SEQ] knop. Dit toont automatisch volledige schermweergave in volgorde.



## 3) Picture in Picture(PIP weergave)

Wanneer in volledige weergave mode, kunt u andere camera's zien in een klein

venster d.m.v. het indrukken van [PIP]. De andere camera in het kleine venster wordt opgevolgd door de volgende aangesloten camera, enz. U kunt de snelheid van de opeenvolgende camerabeelden bepalen in het SYSTEEM MENU onder CONFIGURATIE- INTERVAL INSTELLEN.



## 4) Bevries beeld

Volledig scherm: Als u op de [FRZ] knop drukt, dan zal het FRZ icoon op het scherm worden geactiveert en het "F" karakter wordt naast de cameratitel getoont waarbij het live beeld wordt bevroren.

Split display mode : Als u op de [FRZ] knop drukt, dan zal het FRZ icoon worden geactiveert op het scherm. Druk de kanaal knop in van welke het beeld bevroren dient te worden. Om het bevroren beeld weer normaal te laten worden, druk nogmaals op het channel nummer van bevroren beeld en druk op de [FRZ] knop om FRZ mode te verlaten.

## 5) Inzoomen

Bij volledig scherm drukt u op de [ZOOM] knop en beweegt het Selectie Beeld bij gebruik van J.SHUTTLE of Richting knoppen naar het gedeelte welke u groter wilt maken. Hierna drukt u op de [ENTER] knop Om 2-maal te vergroten. Om de Zoom mode te verlaten drukt op nogmaals op de [ZOOM] knop.

Horizontale Beweging: J.SHUTTLE.

Verticale Beweging: Houd [UP of DOWN] knop ingedrukt en draai aan J/SHUTTLE.

## Stand Alone DVR

**4-5. Opname**

Opname mode ingesteld voor aflevering door fabrikant (Standaard opname mode) is Schema Opname. In deze standaard opname mode wordt er 24 uur/dag continu opgenomen in door de weeks en in het weekend. Als u op de [REC] knop drukt terwijl u live kijkt dan zal het opname type wijzigen in Noodsituatie Opname mode

- Noodsituatie Opname: volledige resolutie/in beste kwal.

Opname type : CONTINU, SUPER FIJN kwaliteit, 50 ips (image per second) bij 720X240 (720x288)

- Schema Opname

Opnemen en stoppen als ingesteld (tijd interval en opname type) in OPNAME-SCHEMA INSTEL menu.


- Stop Opname

Opnemen stopt als ingesteld

OPNAME-SCHEMA INSTEL menu.

Op het scherm

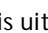
- Noodsituatie Record

: Rode Opname Icoon (  ) en Opname LED is aan

- Schema Opname

: Groen Opname Icoon (  ) en Opname LED is aan

- Opname Stop

: Wit Icoon (  ) en Opname LED is uit

- Beweging Opname, Alarm Opname, Alarm+Beweging Opname

: Opname standby LED knippert

: Opname LED is aan

※ Terwijl in Noodsituatie Opname mode, druk [STOP],

[PLAY], [MENU], of [SEARCH] knop om Noodsituatie

Opname mode te verlaten en terug te keren naar

Schema Opname mode.

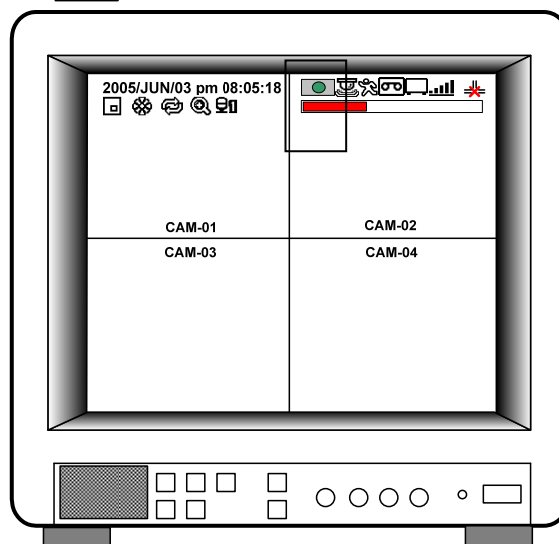
※ Voor details, kijkt u in SYSTEEM MENU - OPNAME

INSTELLINGEN (Pagina 27)

 Emergency Record [RED]

 Schedule Record [GREEN]

 Stop Record [WHITE]



- Deze DVR unit neemt niet op bij de volgende condities ;

※ Terwijl u in het Menu bent.

※ Geen camera is aangesloten

※ Overschrijven uit staat in het Opname Instel menu.

**4-6. Afspelen**

Bij Opname of stop mode, druk op [PLAY] knop om opgenomen data af te spelen in 1x snelheid.

Om terug te spelen, druk de [PLAY] knop nogmaals in.

Gebruik Jog/Shuttle voor pauzeren en afspeelsnelheid te regelen. Stop afspelen, druk [STOP] knop.

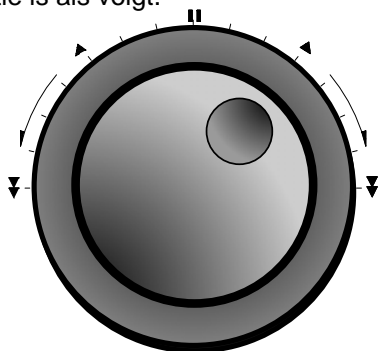
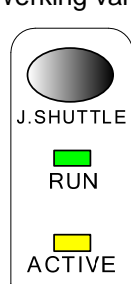
**Gebruik van Jog/Shuttle**

Druk op de [J.SHUTTLE] knop in afspeel mode. De [ACTIVE] LED gaat aan, en de Jog/Shuttle is klaar voor gebruik. De [RUN] LED knippert wanneer u de Jog/Shuttle gebruikt.

Voor vooruit afspelen, draai de Shuttle naar rechts en draai Shuttle naar links voor terugspelen.

Draai Jog voor gebruik van index cijfers om zo beeld voor beeld in vooruit als achteruit te zien.

Werkung van Shuttle is als volgt.



1/4 x : 4 maal trager dan normale afspeelsnelheid

1/2 x : 2 maal trager dan normale afspeelsnelheid

1 x : Normale afspeelsnelheid

2 x : 2 maal sneller dan normale afspeelsnelheid

4 x : 4 maal sneller dan normale afspeelsnelheid

16 x : 16 maal sneller dan normale afspeelsnelheid

64 x : 64 sneller dan normale afspeelsnelheid

Indien u de afspeelsnelheid wilt behouden die u met de Shuttle heeft geselecteerd, houd u de Shuttle op Die positie voor enkele seconde zodat het afspelen in die snelheid continu blijft, totdat de shuttle weer wordt gedraaid.

#### 4-7. Zoeken

Druk op de [SEARCH] knop, en 3 verschillende methodes voor het zoeken van opgenomen worden beschikbaar zoals getoont in het volgende ZOEK venster. Voor het selecteren van de zoekmethode, gebruikt u de richting knoppen of Jog/Shuttle. Na selectie van een zoekmethode, druk op de [ENTER] knop voor afspelen. einde, druk op de [MENU] knop.

##### 1) ZOEK BALK

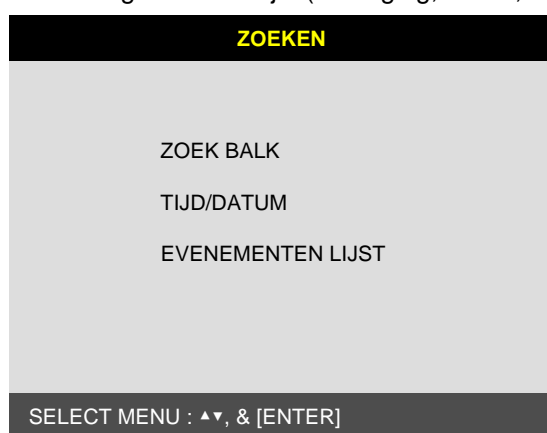
Zoeken door percentage van totale opgenomen data. Dit start vanaf beeld corresponderend met ingesteld % van data op de zoekbalk.

##### 2) TIJD/DATUM

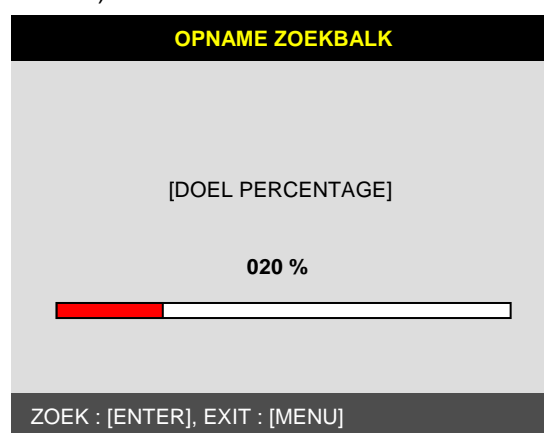
Zoeken via tijd & datum. Afspelen start vanaf de geselecteerde tijd & datum.

##### 3) EVENEMENTEN LIJST

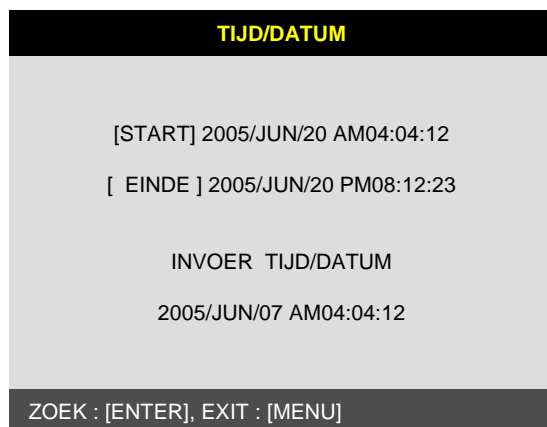
Zoeken via gebeurtenislijst (Beweging, Alarm, Video Verlies).



ZOEK pagina



ZOEK BALK pagina



TIJD/DATUM pagina

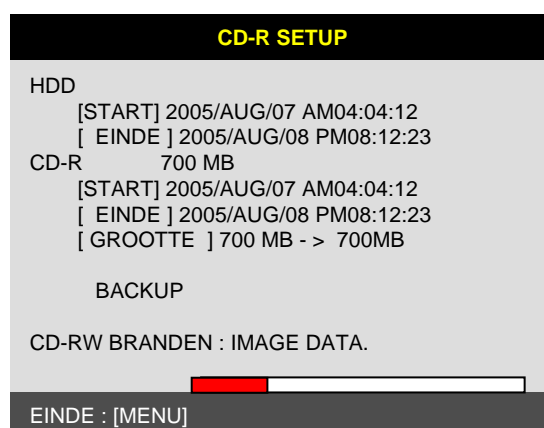


GEBEURTENIS  
pagina lijst

#### 4-9. Data Back-Up

Ga naar SYSTEEM MENU-BACKUP-CDR SETUP.

- 1) Stop lege CD-R media in CD schrijver en selecteer de starttijd & datum van wat u wilt wegschrijven.
  - ※ de START & EINDE tijd / datum in HDD sub-menu toont alleen start en einde van opname. Dit is niet selecteerbaar en wijzigbaar.
  - ※ 700MB op CD-R sub-menu vertegenwoordigt grootte van ingevoerd CD-R media.
- 2) Om starttijd in te stellen van back-up en back-up datagrootte, druk eerst [ENTER] knop bij [START] of [GROOTTE] sub-menu en wijzig door [+] of [-] knop en beweeg door [LEFT] en [RIGHT] knop voor volgende wijziging. Na instellen tijd & datum en back-up data grootte, druk nogmaals [ENTER] knop voor einde.
  - ※ Einde van back-up tijd wordt automatisch berekend door de starttijd & datum en de back-up data grootte die is ingesteld.
  - ※ Gebruiker kan back-up data grootte selecteren (grootte back-up data vanaf starten van back-up) op [SIZE] item maar EINDE van back-up tijd wordt automatisch bepaald door DVR systeem.
- 3) druk [ENTER] knop bij BRANDEN sub-menu. DVR systeem start branden CD.
- 4) Wanneer branden klaar is, wordt CD-R media automatisch uitgeworpen. Bij starten de volgende CD back-up, starttijd van CD-R begint bij einde tijd van vorige CD-back-up, en kunt u een continu backup maken. Indien u een andere backup wilt, herhaalt u bovenstaande procedure. Om backup te stoppen, druk op de [MENU] knop.
  - ※ Gedurende branden CD, is het onmogelijk het brandproces te annuleren.
- 5) Gebruiker kan CD back-up verifiëren op PC met BACK-UP CD PLAYER (Inclusief in Pakket).

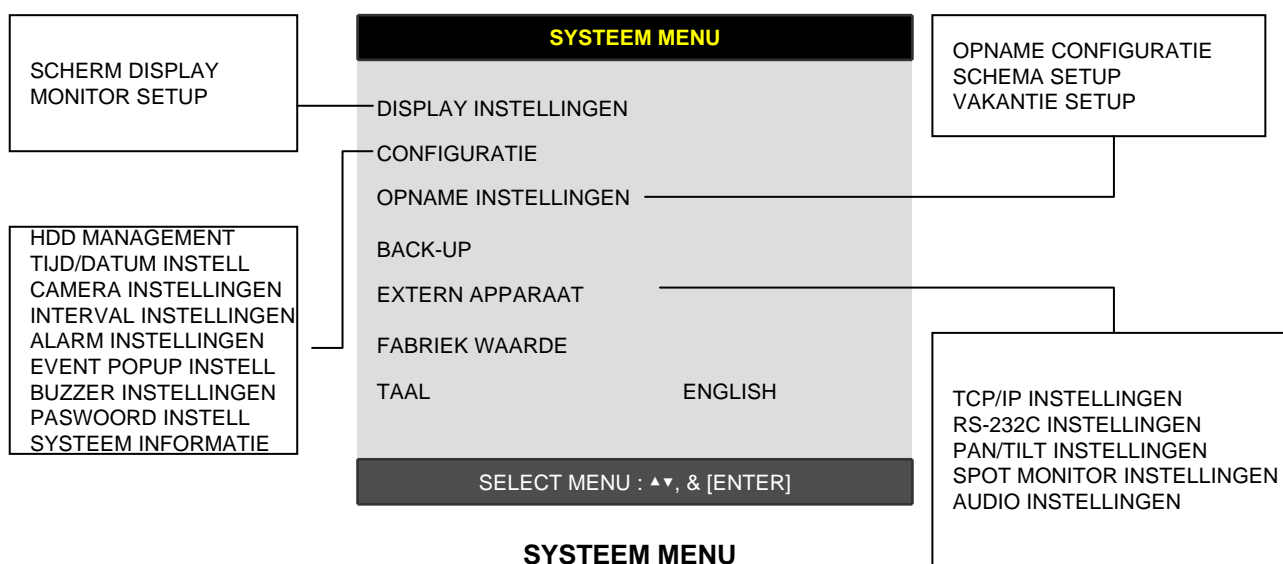


## CHAP. 5 Set Up

### 5-1. Het Menu binnengaan

U komt in het SYSTEEM MENU door de [MENU] knop in te drukken.

Knop	Functie
MENU	Naar SYSTEEM MENU, Beweeg naar vorig menu, ESC
ENTER	Selectie knop, Beweeg naar sub-menu, wijzig status (AAN of UIT)
NEXT	Beweeg naar volgende pagina
UP	Beweeg naar boven
DOWN	Beweeg naar beneden
LEFT	Beweeg naar links
RIGHT	Beweeg naar rechts
MINUS [-]	Verlaag de optie waarde
PLUS [+]	Verhoog de optie waarde
Jog Shuttle	Jog links draaien : Beweeg terugwaarts vorig beeld / Verklein waarde Jog rechts draaien : Beweeg vooruit volgend beeld / Vergroot waarde
	Shuttle links draaien : Verklein afspeelsnelheid / Verklein waarde Shuttle rechts draaien : Vergroot afspeelsnelheid / Verklein waarde

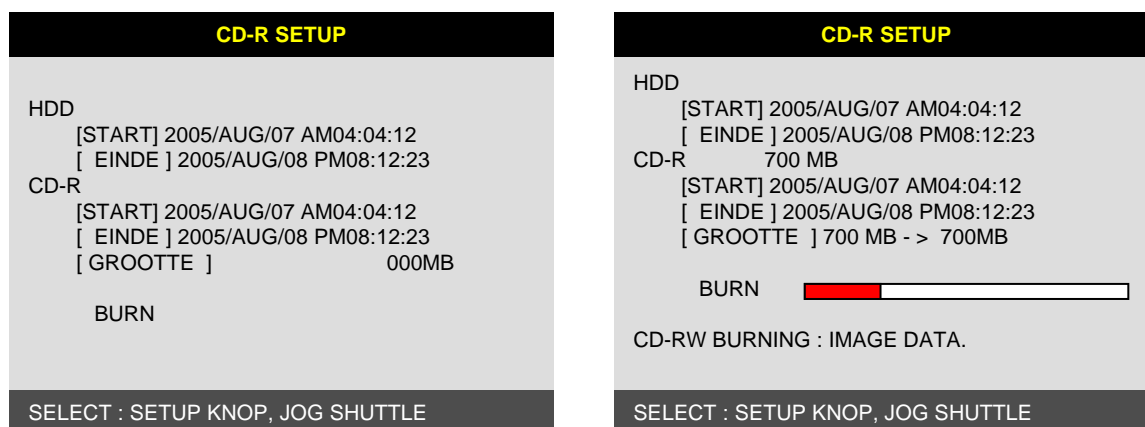


## Stand Alone DVR

**5-5. BACK-UP****1) CDR SETUP**

De Gebruiker kan een Backup maken van de opgenomen data naar een CD bij gebruik van de CD schrijver geïnstalleerd in de DVR.

Refereer aan [START] en [EINDE] van data op HDD en stel kopy van tijd, [START], en grootte van data te kopiëren, [SIZE], en ga naar BURN en druk op de [ENTER] knop om kopiëren te starten.



System Status Bericht :

- CD-RW DEUR SLUITEN. CHECKING CD-R : Blank CD check
- INPUT BLANK CD : CD schrijven heeft geen lege CD.
- CD-RW DEUR OPEN : Open CD-RW en voer lege CD –R media in CD drive.
- CD-R MEDIA IS GEDETECTEERD : Blank CD-R media is ingevoerd gedetecteerd. DVR systeem toont grootte van lege CD-R.

Nadat u [START] instelt, de tijd [GROOTTE] in CD-R sub-menu en vervolgens BURN selecteert, zal de DVR systeem starten met kopiëren van beelden op CD en toont de volgende boodschap.

CD-RW BURNING START  
 CD-RW BURNING : LEAD-IN  
 CD-RW BURNING : IMAGE DATA  
 CD-RW BURNING : SLUIT TRACK  
 CD-RW DEUR OPEN

Wanneer het branden is is gedaan, zal de CD-R media automatisch worden uitgeworpen.

Om meerdere kopieën te maken herhaald u bovenstaand proces. In het volgende back-up proces, zal de [START] tijd in het CD-R sub-menu de [EINDE] tijd zijn van het vorige back-up proces, en kunt u een serie van kopieën maken voor zoveel CD's als u maar wilt.

※ GROOTTE Wijzigen

+ , - : Wijzigt per 10MB delen

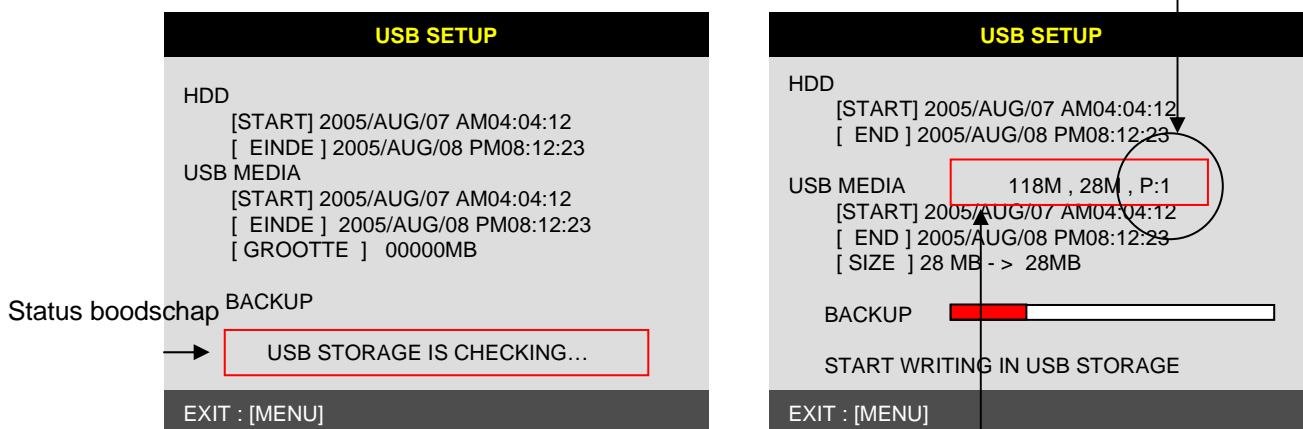
LINKS , RECHTS : Wijzigt per 100MB delen

**2) USB SETUP**

De gebruiker kan de opgenomen data wegschrijven op USB Media bij gebruik van de USB (HOST) poort aan de voorkant van de DVR.

Refereer aan [START] en [EINDE] van data op HDD en stel de start en einde tijd van data naar USB Media in ( Geheugen Stick of USB HDD ). Selecteer backup bestand grootte, en ga naar BACKUP en druk op de [ENTER] Knop om kopiëren te starten.

Alleen USB HDD aansluiting : Partitie kan worden geselecteerd door Ch knop 1-4.



SIZE , FREE SPACE, PARTITION

#### System Status Boodschap

- (1) Als GEHEUGEN STICK niet is ingevoerd :
    - USB STORAGE IS CHECKING...
    - USB STORAGE IS NIET BESCHIKBAAR
    - RE-CONNECT THE USB STORAGE
    - SLUIT EEN ANDERE USB OPSLAG AAN
  - (2) When MEMORY STICK or USB HDD is recognized
    - USB STORAGE IS CHECKING ...
    - THERE IS A FREE SPACE ON STORAGE
    - USB STORAGE IS AVAILABLE
  - (3) During Back-Up
    - CHANGE WRITE PROTECT MODE (Only WRITE PROTECT is caught, it can be seen)
    - START WRITING IN USB STORAGE
    - FINISH WRITING IN USB STORAGE
  - (4) Error Message
    - THERE IS A PROBLEM ON USB PORT (If USB PORT fails to work properly)
    - USB STORAGE IS FULL (When USB is full)
    - FILE SYSTEM IS NOT SUPPORTED (If File System is not supported)
    - SIZE IS LARGER THAN FREE SIZE (If back-up size is larger than free space)
- ※ Back-Up procedure is the same as CDR Back-Up.  
 ※ If Back-Up size is larger than 2GB, it creates several files. (It saves by 2GB).

## 5-6. EXTERN APPARAAT

Stel parameters in van extern apparaat aangesloten op DVR, zoals Ethernet, PTZ camera, RS-232C, etc. Gebruik richting knoppen om in het sub-menu te bewegen. Druk de [ENTER] knop voor instellen.

### 1) TCP/IP SETUP

TCP/IP functie geeft gebruiker mogelijkheid om live en opgenomen beelden te zien via the internet.

#### (1) IP CONFIG SETUP :

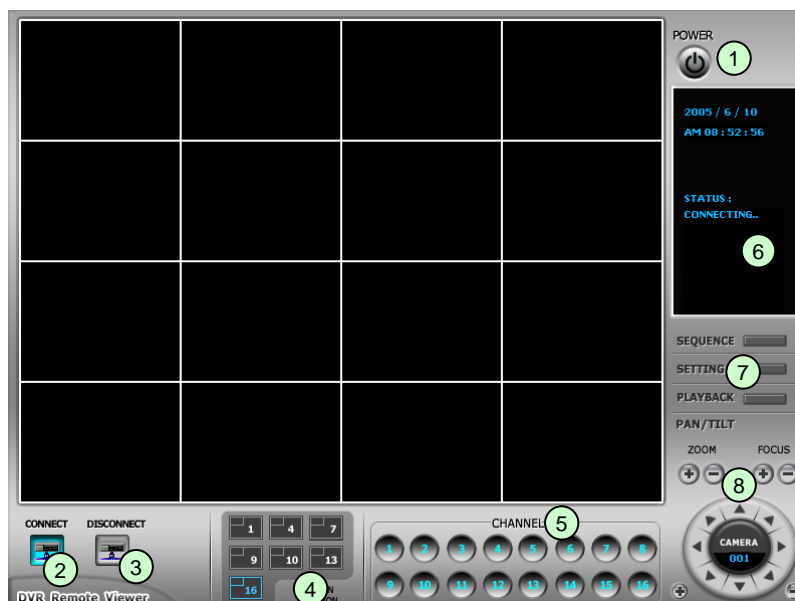
Toont de netwerk informatie toegekend aan de DVR. Indien de DHCP setup status AUTOMATISCH is, kan gebruiker alleen de IP poort instellen. Als de DHCP setup status is HANDMATIG is, dient gebruiker alle parameters in te stellen.

Voor een gedetailleerde procedure van de Remote viewer programma installatie, refereer aan CHAP. 6 Software programma. (Remote viewer software).

IP CONFIG SETUP	
MAC ADDRESS	00-0A-A2-00-00-00
IP ADDRESS	192.168.001.160
IP PORT	50000
GATEWAY	192.168.001.001
SUBNET MASK	255.255.255.000
DHCP SETUP	AUTOMATIC
SELECT MENU : ▲▼, & [ENTER]	

## 6-2. Remote Viewer programma

## HOOFD INTERFACE



①- **Power knop** : Druk op de Power schakelaar om programma te eindigen. Verbreek a.u.b. eerst de live Verbinding voordat u het programma beeindigt.

②- **Connect knop** : Druk op de Connect knop om live beelden van DVR te bekijken. Deze beelden zijn dezelfde als getoont op de monitor van de DVR, met enige vertraging afhankelijk van de internet verbinding aan zowel de DVR lokatie en van de plek waar u op dat moment bent.

③- **Disconnect knop** : Druk op deze knop op met de DVR unit te verbreken. Hierna kunt u de software afsluiten.

④- **Scherm Verdeel knop** : Selecteer hoeveel kanalen u tegelijk wilt bekijken (enkel,4-split,9-split, of 16-split). Wanneer een beeldtype is geselecteert ziet u de Kanaal nummers oplichten wat aangeeft welke kanalen op dat moment worden gebruikt.

⑤- **Kanaal nummer knop** : Selecteer het kanaal dat u wilt zien gebaseerd op welk Scherm Type is ingesteld.

⑥- **Status venster**: Toont de huidige tijd en datum. De datum is in het formaat : Jaar/Maand/Dag. U ziet ook de status van de verbinding.

⑦- **Setting, Playback, en Sequence knoppen** ; a. Setting : Gaat naar software configuratie scherm.

b. Playback : Mogelijkheid om DVR op afstand af te spelen.

c. Sequence : Wanneer in enkel kanaal mode zal indrukken van de sequence knop alle actieve kanalen om en om laten zien op de snelheid zoals ingesteld in het setup menu.

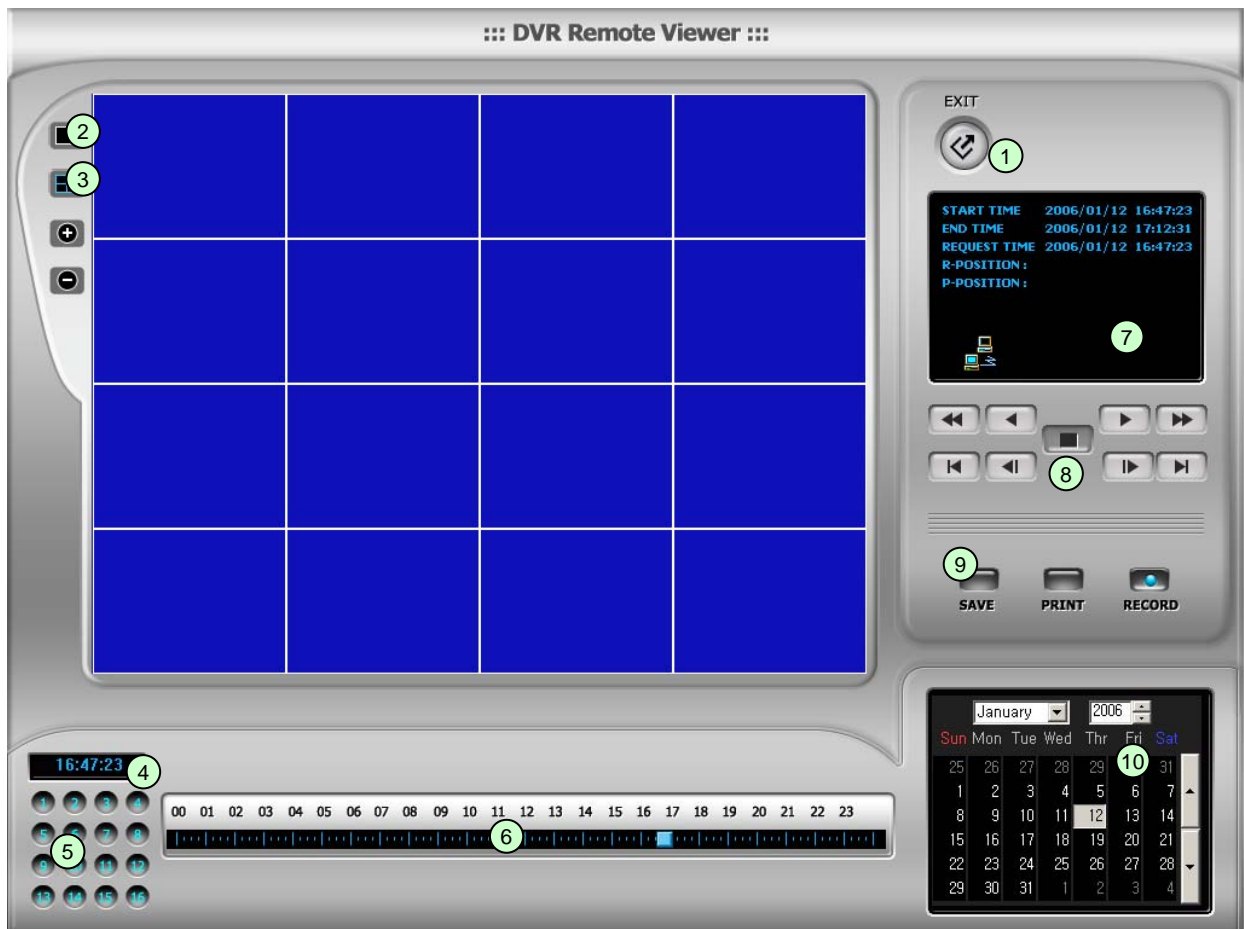
⑧- **PTZ control** : You can control a PTZ camera via the software with these controls.

a. First, you must input or configure the specific PTZ protocol into the software in order to communicate with the PTZ device.

b. When you press any of the controls for the PTZ, please press and hold the button for 1-2 seconds per instance to compensate for the data transmission rate. If you do not and instead simply click the PTZ buttons, you may get undesired results (having the requested operation transmitted repeatedly, regardless of your intention).

c. The plus and minus buttons send the PTZ commands to the corresponding PTZ camera ID.

## AFSPEEL INTERFACE via Remote Viewer



Functie van iedere knop in het Zoek venster.

- ① **Exit** : Exit naar live venster.
- ② **Vol scherm** : Selecteer een bepaalde camera om in vol scherm te bekijken.
- ③ **Quad** : Om quadmode te kijken (4 kanaal op dezelfde tijd)
- ④ **Tijd** : De opname tijd & datum informatie van de beelden welk worden afgespeeld.
- ⑤ **Kanaal selectie** : Selecteert iedere camera.
- ⑥ **Tijd selectie** : Selecteer een tijd welke de gebruiker wilt zien. Het afspelen start vanaf dat punt. (sleep naar dit punt bij gebruik van de muis)
- ⑦ **Start en einde tijd** : Toont opname starttijd en eindtijd van beelden op de Harde schijf
- ⑧ **Overige werking knoppen** : Refereer aan de volgende pagina omschrijving.



 : Speel snel terug	 : Beweeg naar begin van opname
 : Speel terugwaarts(1X)	 : Beweeg naar vorig uur
 : Speel voorruit(1X)	 : Beweeg uur terugwaarts
 : Speel snel vooruit	 : Beweeg naar einde opname
 : Stop afspelen	

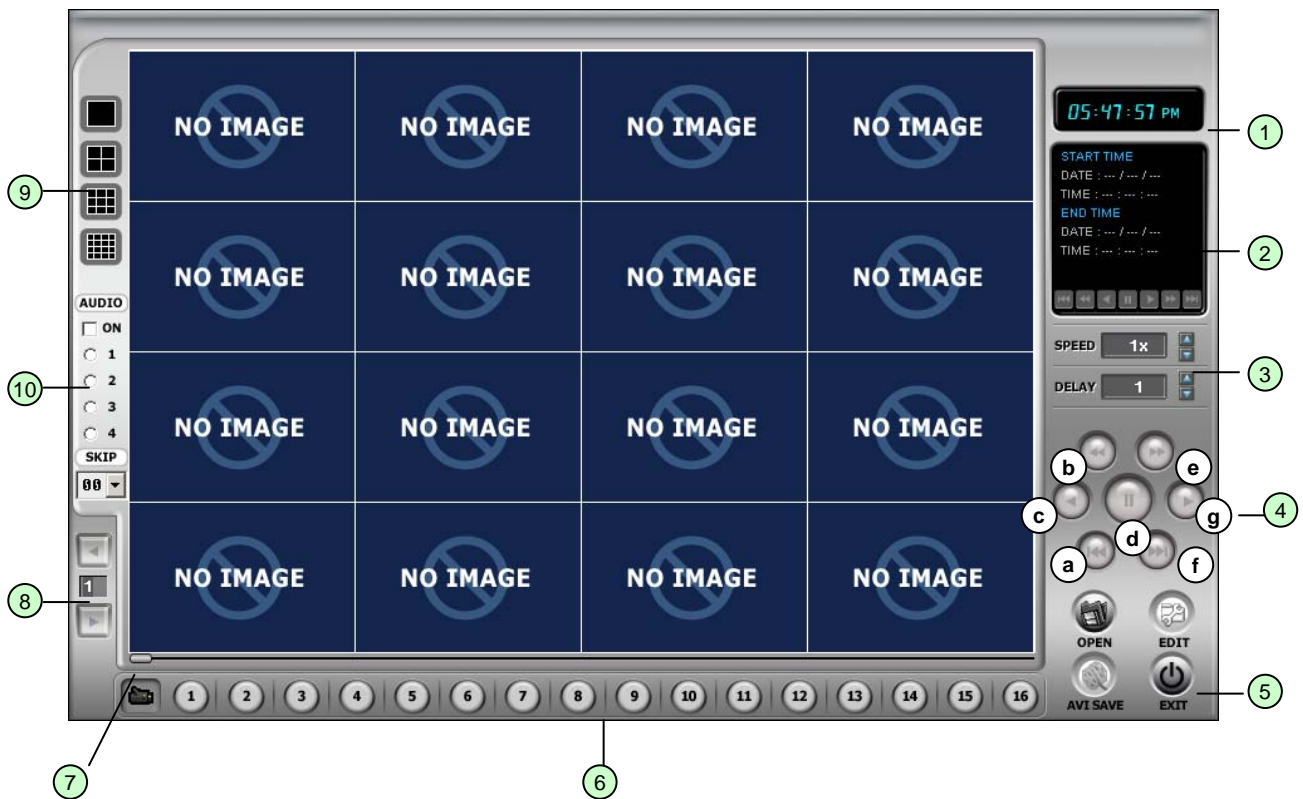
### ⑨ Commando knop.

- a) **SAVE** : Na indrukken Stop knop, klik de SAVE knop om huidig bekeken beeldenop te slaan in jpg formaat.
- b) **PRINT** : After pressing the Stop button, click PRINT button to print the currently viewed image.
- c) **RECORD** : Press this button to download playback images transmitted from DVR unit into your PC. User can see saved images using Windows Media Player.

### ⑩ Calendar

Use this to select the date you wish to search. The filled in square outlines the date that is at the beginning of the hard drives. The outlined square indicates the data at the end of the hard drives. Select the date you wish to view. Verify a filled in square for that particular date. If an invalid date is selected it will default to the beginning of the hard drive(s).

## 6-3. Back-up CD Player



DVR units are with a built-in CD-RW, and user can copy images to CD.

Using back-up CD player, user can see images on back-up CD, and function of each button in Back-up CD player is as below.

- ① **Time** : Current time.
- ② **Status Window** : Start & End of time & date, Status of operating button.  
When user play forward/backward, recorded time will appear.
- ③ **Play Speed button** : User can adjust play speed by pressing up/down button.  
Speed (1/4X, 1/2X, 1X, 2X, 4X, 8X, 16X) Delay : (1, 2, 4, 8, 16, 32)
- ④ **Operation button** : User can search recorded data using these buttons.
  - a) Move the slide bar to start position
  - b) Play fast backward in preset speed
  - c) Play backward at 1x speed
  - d) Pause
  - e) Play forward at 1x speed
  - f) Play fast forward in preset speed
  - g) Move the slide bar to end position
- ⑤ **Function button**
  - a) OPEN : Open the Back-up CD Player.
  - b) EDIT : User can edit, save and print recorded image on Edit mode. This edit button will work when you selected one of 16 cameras.
  - c) EXIT : Exit from Back-up CD Player.
- ⑥ **Channel button** : Select channel to see pictures in full screen.
- ⑦ **Slide Bar** : Move to a point from which user want to see.
- ⑧ **Page button** : This button is just working when screen-division is 4-split in 8 ch DVR, or 4-split or 8-split in 16 ch DVR. Moves to next page.
- ⑨ **Screen division** : 1/4/9/16