

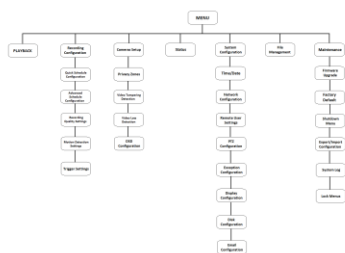
Snelstart Gids

72xxHVI-ST Series DVR



Menustructuur

De menustructuur van de DS-72xxHVI-ST Serie DVR is als volgt:



Opstarten en Afsluiten

Het juist opstarten en afsluiten is cruciaal voor de levensduur van uw DVR.

Opstarten van uw DVR:

1. Plaats de plug van de voedingadapter in de DVR en de wandcontactdoos. Het is **HOOGST** aanbevolen om een overspanningsbeveiliging te gebruiken. De spannings-LED op de voorkant van het front paneel zal rood gaan oplichten.
2. Verbind een VGA monitor en muis aan de DVR.
3. Schakel de POWER knop aan op de achterkant. De spanningsindicator LED wordt blauw. De unit zal nu gaan opstarten.

Er zijn 2 manieren om de DVR af te sluiten.

Afsluiten van uw DVR:

• OPTIE 1: Standaard Afsluiten

1. Selecteer het Uitschakelenmenu door naar Menu > Onderhoud > Herstart > Uitschakelen.

2. Selecteer de Uitschakelen knop.
3. Klik op de Ja knop.
4. Schakel de spanning uit met de schakelaar op de achterkant

• OPTIE 2: Handmatig Afsluiten

1. Druk en houd de Spanning knop voor 3 seconden vast .
2. Toets de administrator gebruikersnaam en paswoord in de dialoog box voor legitimatie.
3. Klik op Ja knop.
4. Schakel de spanning uit met de schakelaar op de achterkant

Noot: Druk de spanningschakelaar niet nogmaals in als het systeem aan het afsluiten is.

Formatteren van Disk

Een nieuwe geïnstalleerde harddisk drive (HDD) moet eerst geformatteerd worden voordat deze gebruikt kan worden met uw DVR.

Noot: Formatteren van de disk zal alle data verwijderen die erop staat.

Een nieuwe disk formatteren:

1. Ga naar het Toevoegen/verwijderen Disks:
Hoofd Menu > Systeem Configuratie >
Toevoegen/verwijderen Disks
2. Selecteer een disk om te formatteren. Een disk, welke niet is geformatteerd, zal Error Detected als status geven. Als de disk nieuw is geïnstalleerd dan zal de status weergegeven worden als Niet-Actief en de

Snelstart Gids

72xxHVI-ST Series DVR



- Herformateer knop zal wijzigen in de Toevoegen knop.
3. Klik op de Toevoegen knop.
 4. Een bevestigingsboodschap verschijnt op het scherm. Klik op de Ja knop om het formatteren proces te starten.



5. Een formatter voortgangsbalk zal weergegeven worden op het menu. Nadat de disk is geformatteerd zal de status van de disk veranderen in Actief.



6. Klik op de Klaar knop om het Disk Gebruik Menu te verlaten.

Instellen Datum & Tijd

Het is heel erg belangrijk om de systeemdatum en tijd in te stellen. Hiemee krijg je de juiste tijd en datum bij opgenomen gebeurtenis.

Instellen datum en tijd:

1. Ga naar Tijd/Datum menu
Hoofd Menu > Systeem Configuratie > Tijd/Datum.
2. Noteer de correcte datum en tijd.



3. Klik op Bewaar knop om de instelling op te slaan.

Opnemen

Instellen snel opname schema:

1. Ga naar Snelle Schema Configuratie menu
Hoofd Menu > Opname Configuratie > Snelle Schema Configuratie.



2. Selecteer de camera, welke ingesteld moet worden in het camera menu. Als alle camera's ingesteld moeten worden met dezelfde instelling, selecteer dan alle Camera's van de lijst.
3. Selecteer het Inschakelvakje om het opname schema te activeren. Als het vakje niet is geselecteerd dan is het opname schema uitgeschakeld.
4. Selecteer het 24/7 vakje als u continu wilt opnemen 24 uur 7 dagen van de week. Als u een schema wilt instellen met verschillende tijdperiodes voor iedere dag selecteer deze optie dan niet en ga naar stap 6.

Snelstart Gids

72xxHVI-ST Series DVR



5. Selecteer Opname Type voor 24/7 opname en ga naar stap 8. Opname Type kan zijn: Continu voor continue opname of Bij Evenement wanneer een gebeurtenis is geactiveerd (bijv. bij beweging detectie).
6. Selecteer de start- en stop tijd voor elke dag van de week. De start- en stoptijd zijn weergegeven als een 24 uren cyclus.
7. Selecteer Opname Type voor elke dag van de week. Opname Type kan zijn: Continu voor continue opname of Bij Evenement wanneer een gebeurtenis is geactiveerd (bijv. bij beweging detectie) voor de geselecteerde tijdperiode.
8. Selecteer het Audio vakje als u de audio ook wilt opnemen met de video. Audio kan alleen opgenomen worden een audio opname apparaat is aangesloten op de DVR.
9. Selecteer de Bewaar knop om de schema-instellingen op te slaan en terug te gaan naar het volgende menu. Bij het selecteren van de Einde knop zonder de Bewaar knop ingedrukt te hebben zal het menu afgesloten worden zonder dat het opgeslagen is.


Noot: Bij Evenement worden opnames gemaakt wanneer bewegingsdetectie of extern alarmsignaal geactiveerd wordt. Zie *Configuratie Alarm en Uitzonderingen* in de gebruikershandleiding.

Afspelen

Afspelen met zoeken

1. Ga naar het Afspelen menu
Hoofd Menu > Afspelen



2. Stel de zoekparameters in door de camera te selecteren en de datum.
3. De opdracht zal weergegeven worden door een tijdlijn met daarop een blauwe balk met de opgenomen bestanden.
4. Selecteer de file en klik op de Afspelen knop voor het afspelen.
5. Klik op de  knop om een volledig scherm te krijgen.

Noot: In geheel scherm stand kunt u meerdere kanalen tegelijk afspelen.

Afspelen uit Systeem Geheugen

1. Ga naar het Systeem Geheugen menu
Hoofd menu > Onderhoud > Systeem Geheugen.



2. Selecteer een datum uit de kalender voor systeem geheugen.
3. Selecteer Zoektype.

Snelstart Gids

72xxHVI-ST Series DVR



4. Klik op de Zoek knop.
5. Een lijst met uw geselecteerde criteria worden weergegeven. Indien de selectie goed is, selecteer de gewenste video en klik op Afspelen.
6. Het bestand zal afgespeeld worden.

Backup

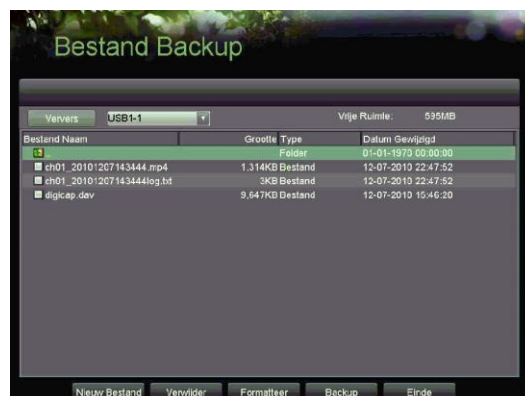
Van opgenomen bestanden kunnen een backup gemaakt worden naar verschillende apparaten zoals USB stick, USB Harddisk of een DVD brander.

Exporteren opgenomen bestanden:

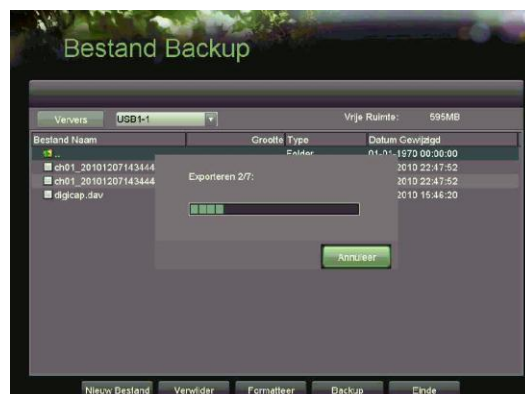
1. Ga naar Bestand Management
Hoofd Menu > Backup > Bestand Management



2. Selecteer de parameters om de gewenste files waarvan een backup gemaakt moet worden te vinden.
3. Selecteer de files. U kunt de Afspelen knop indrukken om de file te verifiëren. De totale grootte van de files wordt ook in het menu weergegeven.
4. Klik op Bestand Backup knop om naar dit menu te komen.



5. Selecteer apparaat waarnaar backup gemaakt moet worden uit de lijst (USB stick, USB HDD, DVD brander). Als het backup apparaat niet wordt herkend:
 - Klik op de Refresh knop.
 - Sluit het apparaat opnieuw aan.
 - Controleer de compatibiliteit van de fabrikant.
6. De totale vrije ruimte van het apparaat wordt weergegeven. Als deze niet genoeg is verwijder dan aanwezige gegevens of plaats een ander apparaat met wel genoeg vrije ruimte.
7. Klik op Backup knop om het backup proces te beginnen. Als dit klaar is klik dan op de OK knop.



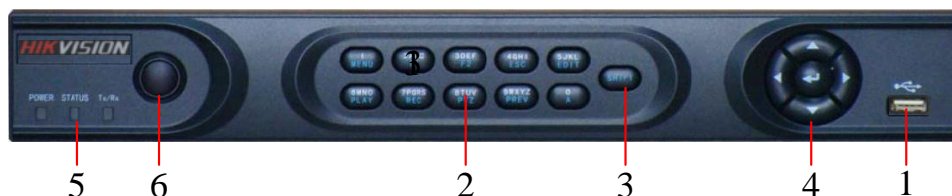
Note: Video Player software wordt ook automatisch gekopieerd op het aangegeven apparaat geplaatst.

Snel Start Gids

72xxHVI-ST Series DVR

HIKVISION

Front Paneel Componenten



De componenten van het front paneel zijn de volgende:

- 1. USB Poort:** Universele Serie Bus (USB) poort voor aanvullende apparaten zoals USB muis en USB Hard Disk Drive (HDD).
- 2. Bedienknoppen:**
 - **MENU:** (1) Cijfer “1”; (2) Toegang tot het algemene menu.
 - **2/ABC/F1:** (1) Cijfer “2”; (2) Letters “ABC”; (3) [Zoom-] in PTZ controle mode
 - **3/DEF/F2:** (1) Cijfer “3”; (2) Letters “DEF”; (3) [Zoom+] in PTZ controle mode
 - **4GHI/ESC:** (1) Cijfer “4”; (2) Letters “GHI”; (3) Einde en terug naar vorig menu.
 - **5JKL/EDIT:** (1) Cijfer “5”; (2) Letters “JKL”; (3) Wis karakter voor cursor; (4) Selecteer het controlevakje en schakel AAN/UIT; (4) [Iris+] in PTZ controle mode
 - **6MNO/PLAY:** (1) Cijfer “6”; (2) Letters “MNO”; (3) Terugspele (Playback), voor direct toegang naar playback interface.
 - **7PQRS/REC:** (1) Cijfer “7”; (2) Letters “PQRS”; (3) Handmatige opname, voor direct toegang voor handmatig opname interface; handmatig activeer/deactiveer opname.
 - **8TQV/PTZ:** (1) Cijfer “8”; (2) Letters “TQV”; (3) Toegang tot PTZ controle interface; (4) [Iris-] in PTZ controle mode.
 - **9WXYZ/PREV:** (1) Cijfer “9”; (2) Letters “WXYZ”; (3) Multi-camera weergave in preview; (4) [Focus-] in PTZ controle mode
 - **0/A:** (1) Cijfer “0”; (2) schakelen tussen hoofdletter en gewoon, symbolen en numerieke invoer; (3) [Focus+] in PTZ controle mode
- 3. SHIFT:** De SHIFT knop is de schakelknop tussen de numerieke knop en controle knop.
- 4. RICHTING/ENTER knop:**
 - **RICHTING knoppen:** De richting knoppen zijn voor het navigeren tussen verschillende velden en items in de menu's. In Playback stand, de Op en Neer knop zijn voor het versnellen en vertragen van terugkijken van opnames. In Preview stand zijn deze knoppen om te kiezen tussen de verschillende kanalen.
 - **ENTER knop:** De ENTER knop is voor bevestiging van de selectie in de menu's. Het kan ook

Snel Start Gids

72xxHVI-ST Series DVR



gebruikt worden voor het selecteren van controlevakjes. In Playback stand kan de knop gebruikt worden voor het afspelen of in pauze zetten van de video.

5. **Status Indicatoren:** Status indicatoren voor verschillende opties van de DVR.
 - **Power:** De POWER indicator wordt groen als de DVR op spanning is.
 - **Status:** De indicator licht op als bedienknoppen schakelt naar numeriek/letter ingangstand.
 - **Tx/Rx:** TX/RX indicatoren knipperen blauw wanneer netwerkverbinding normaal functioneert.
6. **IR ontvanger:** Werkt met IR afstandbediening

Noot: Het is belangrijk om te weten dat, zowel met de afstandbediening als met de knoppen op het frontpaneel, de EDIT knop ingedrukt moet worden op het tekstvlak voordat de tekst gewijzigd kan worden. Nadat u de tekst gewijzigd heeft moet u de ENTER knop indrukken om naar het volgende veld te komen.